



 iSandBOX

# РЕЖИМЫ ИНТЕРАКТИВНОЙ ПЕСОЧНИЦЫ

Самое современное оборудование  
для развития и обучения детей



Интерактивная песочница iSandBOX – это удивительное детское оборудование! Взаимодействующими элементами в ней являются резервуар для песка, датчик глубины, проектор и компьютер. Песочница оснащена технологией дополненной реальности. Это значит, что на песке отображаются динамичные природные текстуры, которые изменяются, в зависимости от высоты постройки и движения Ваших рук.

Благодаря песочнице iSandBOX, Ваши дети получают возможность полноценно развиваться, получать фундаментальные знания по базовым школьным предметам, чувствовать красоту и оттачивать в себе огромный перечень навыков и качеств, крайне необходимых современному человеку. Изюминка iSandBOX состоит в том, что процесс обучения переплетается с игрой.

Специально для iSandBOX мы разработали программное обеспечение, которое представляет собой пакет разноплановых режимов. Режимы песочницы объединяют в себе творческую, развивающую, развлекательную и коррекционную тематики. В подготовке программного обеспечения принимали участие специалисты педагогического, логопедического и психологического профиля. В результате, получился отличный комплексный продукт для эффективной работы с детьми.



# ЛАНДШАФТ

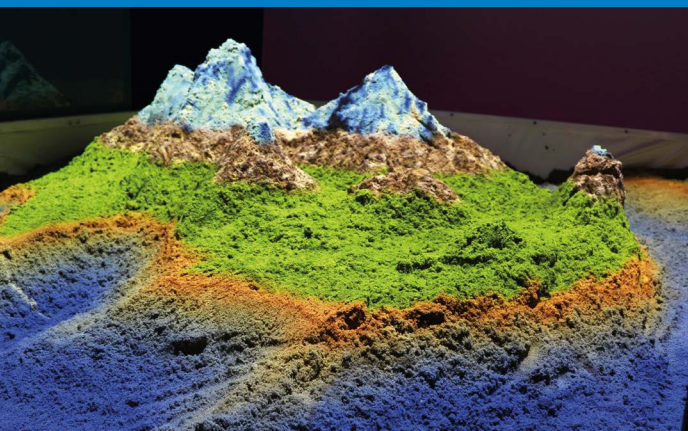
Режим «Ландшафт» дает возможность Вашему малышу наглядно ознакомиться с особенностями рельефа земной поверхности и с интересом понаблюдать за природными изменениями.

Сформировав ладонями горку на песке, Вы увидите, как изменяются растительность, почвенный состав и климат, в зависимости от высоты горы. Воспитатель может рассказать ребенку, какие животные обитают на равнинах и в предгорьях, показать, как ведут себя реки во время паводков, изучить вместе с ребенком острова, материка, полезные ископаемые и т.д.

В режиме «Ландшафт» малыши создают своими руками уменьшенную модель земной поверхности, которую могут подробно исследовать. Благодаря обучающим урокам опытного воспитателя, ребенок может познавать множество полезной информации.



- МЕЛКАЯ МОТОРИКА
- ПРОСТРАНСТВЕННОЕ ВОСПРИЯТИЕ
- ЛОГИЧЕСКОЕ МЫШЛЕНИЕ
- ВНИМАНИЕ
- ЗРИТЕЛЬНАЯ ПАМЯТЬ



# ИСТОЧНИК ВОДЫ

Режим «Источник воды» помогает воссоздать в песочнице интерактивные объекты – водопад, русло реки, гейзер. Вытянув руку на высоте 1 метра, Вы генерируете в своих ладонях проекцию водного бурлящего потока. Срывающиеся струи воды смоделированы на основе живых текстур, поэтому природные явления и объекты абсолютно реалистичны. Ладонями Вы можете сформировать русло, по которому река разливается, заполняя углубления.

С помощью режима «Источник воды» педагог может проводить множество познавательных уроков по изучению физических свойств воды, знакомить с водными объектами и крупнейшими водоемами мира и Российской Федерации, рассказывать о роли плотин, о роли пресной воды в мире и т.д. Дети смогут понаблюдать за явлениями природы, изучить подробнее окружающую среду. А, главное, ребенок научится устанавливать причинно-следственные связи между природными явлениями.

- МЕЛКАЯ МОТОРИКА
- ВОобраЖЕНИЕ
- ВНИМАНИЕ
- ПАМЯТЬ
- ПРОСТРАНСТВЕННОЕ МЫШЛЕНИЕ

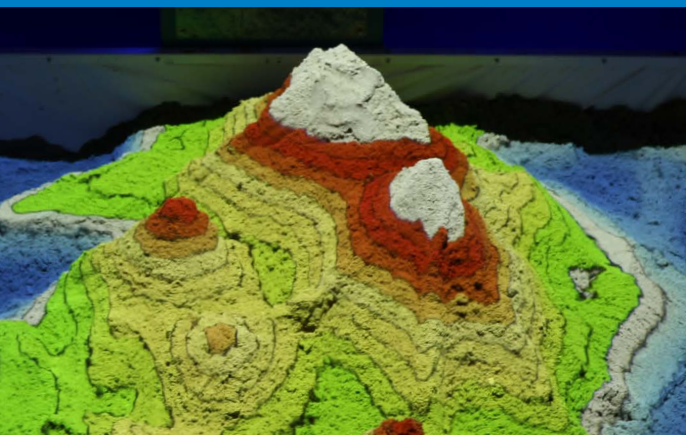


# ТОПОГРАФИЯ

С помощью данного режима Ваш малыш наглядно познакомится с рельефом земной поверхности и с интересом понаблюдает, как изменяются ландшафтные высоты. На карте высот, в зависимости от высоты горки, предусмотрено автоматическое окрашивание песка в соответствующий цвет от темно-синего, который символизирует глубину морей и океанов, до красно-коричневого, обозначающего вершины гор.

Данный режим создан с целью объяснить ребенку, как именно происходит переход от реальной, геометрически сложной земной поверхности к плоскости карты. Изучение режима «Топография» будет способствовать развитию пространственного мышления у ребенка, так как объекты на карте высот (горы, низменности, водоемы и т.п.) будут ассоциироваться с объектами реального мира.

- МЕЛКАЯ МОТОРИКА
- ФАНТАЗИЯ
- ВНИМАНИЕ
- ПАМЯТЬ
- ОБРАЗНОЕ МЫШЛЕНИЕ



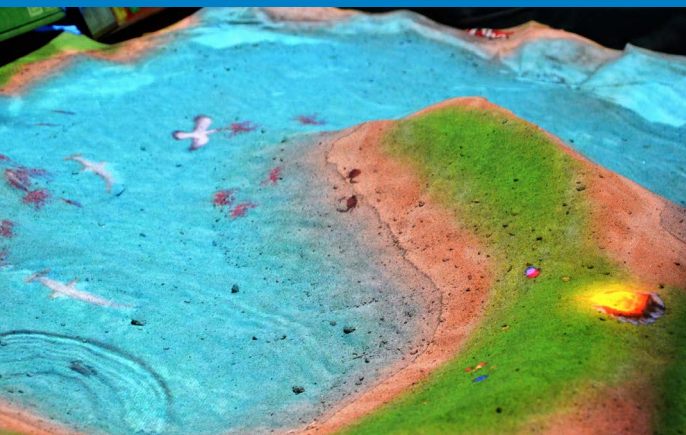


- ОБРАЗНОЕ МЫШЛЕНИЕ
  - ПОЗНАВАТЕЛЬНЫЙ ИНТЕРЕС
  - ЗРИТЕЛЬНАЯ ПАМЯТЬ
    - ВНИМАНИЕ
- ЭСТЕТИЧЕСКОЕ ВОСПРИЯТИЕ

# ОКЕАН: ФЛОРА И ФАУНА

Режим представляет собой реалистичную модель океана, наполненного жизнью: в водных глубинах плавают экзотические рыбы, на мелководье снуют крабы и черепахи, на дне растут кораллы, а на суше возвышаются пальмы и лиственные деревья. У каждого животного имеется свой ареал обитания и свой алгоритм поведения.

В режиме «Океан» предусмотрена смена дня и ночи. Наблюдая за жизнью в глубинах вод и на их побережье, дети могут знакомиться с флорой и фауной водного мира, климатическими и рельефными особенностями. Педагог имеет возможность подавать детям информацию об изменении уровня Мирового океана, о таянии ледников, о влиянии Мирового океана на атмосферу Земли. Данный режим подходит не только в качестве сопутствующего географического пособия, но и выполняет функции коррекционной психологической терапии.



# ЦИКЛОПЫ И ДРАКОНЫ

Захватывающая игра «**Циклопы и Драконы**» не даст заскучать Вашим малышам. Режим предназначен для групповой игры, в которой должны участвовать минимум двое человек. Разбившись на команды, детки догоняют противника с помощью хлопков, набирая бонусы. Стараться попасть нужно только в чудищ команды-соперника, не задев случайно своих, иначе Вы будете добавлять очки противнику. Задача вовсе не простая!

Игра настолько увлекает малышей в процесс, что они забывают обо всем вокруг и с азартом охотятся за сказочными монстрами.

Благодаря быстрой динамике режима, дети подвижны, активны и внимательны. Игровой режим «Циклопы и Драконы» - это отличный способ полезного развлечения и поднятия настроения, как у деток, так и у взрослых.

- ДВИГАТЕЛЬНАЯ ФУНКЦИЯ
  - ВНИМАНИЕ
- КОММУНИКАЦИОННАЯ АКТИВНОСТЬ
  - СКОРОСТНАЯ РЕАКЦИЯ
- ИНСТИНКТИВНАЯ МОТИВАЦИЯ



# ХУДОЖНИК

Используя данный режим, малыши увлеченно рисуют цветные картины в песочном коробе. В зависимости от высоты поверхности, песок меняет цвет, превращая картину в яркую абстракцию. Режим «Художник» предоставляет детям возможность свободного полета творческих фантазий. Малыши погружаются в свой мир, создавая песочные шедевры и постигая азы художественного мастерства.

Любовь у ребенка к творчеству нужно прививать с самого детства, а данный режим - это отличный вариант для развития художественных навыков. Ребенок анализирует цветоподачу, заранее представляет, что хочет изобразить, размышляет о том, как будет выглядеть его картина на песке и, при этом, оттачивает свои эстетические навыки. На примере «Художника» можно приучить ребенка к красоте, познакомить с теорией цвета.

Смелое сочетание насыщенных красок завораживает и приводит малышей в восторг.

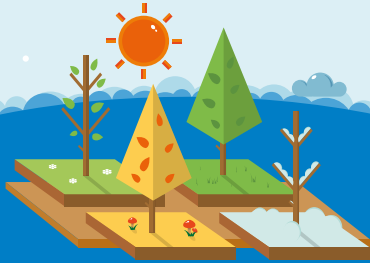


- ТВОРЧЕСКАЯ АКТИВНОСТЬ
  - ФАНТАЗИЯ
  - ВООБРАЖЕНИЕ
- ПРОСТРАНСТВЕННОЕ МЫШЛЕНИЕ
  - ЭСТЕТИЧЕСКОЕ ВОСПРИЯТИЕ





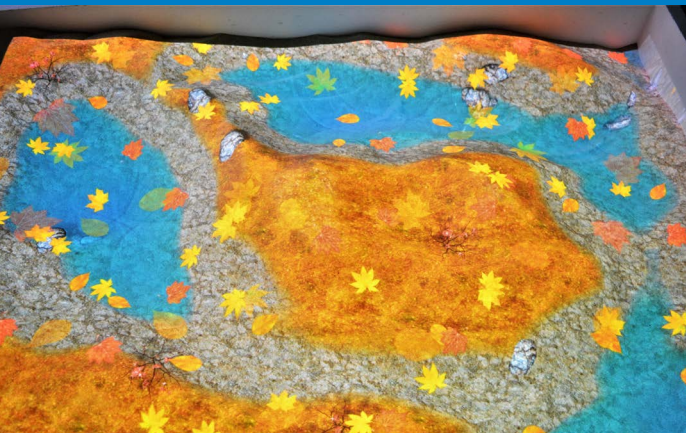
# ВРЕМЕНА ГОДА



- ИНТЕЛЛЕКТУАЛЬНЫЙ УРОВЕНЬ
- ЛОГИЧЕСКОЕ МЫШЛЕНИЕ
- ПРОСТРАНСТВЕННОЕ ВОСПРИЯТИЕ
- ВООБРАЖЕНИЕ
- ПАМЯТЬ

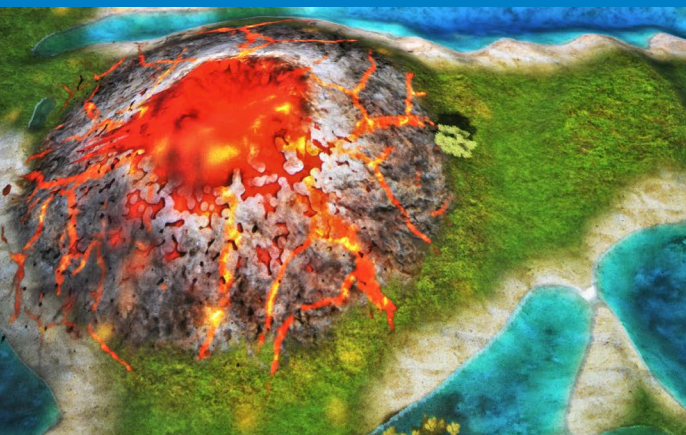
Восхитительный, красочный и медитативный режим «Времена года» включает в себя полноценный цикл сезонов: весну, лето, осень и зиму. Природа пробуждается от зимнего сна, Вас встречают капель, майский гром и первые листочки. Затем наступает летняя жара: солнышко согревает все живое своим теплом. Время летит, и вот уже зачастили сентябрьские морозящие дожди, переходящие в первые заморозки. Тоскливую осень сменяет морозная зима с узорными снежинками и пушистыми сугробами. А дальше природный цикл повторяется... природа вновь просыпается и оживает.

Благодаря этому режиму, детки с удовольствием смогут наблюдать все сезонные изменения. Режим «Времена года» помогает продемонстрировать малышам поведение природы, выпадение осадков, сезонные колебания температур. Колоритный, впечатляющий и информативный режим раскрывает для детей широкие горизонты познания природы.





- ИНТЕЛЛЕКТУАЛЬНЫЙ УРОВЕНЬ
- ПОЗНАВАТЕЛЬНЫЕ ПРОЦЕССЫ
- ЛОГИЧЕСКОЕ МЫШЛЕНИЕ
- ПРОСТРАНСТВЕННОЕ ВОСПРИЯТИЕ
- ВООБРАЖЕНИЕ



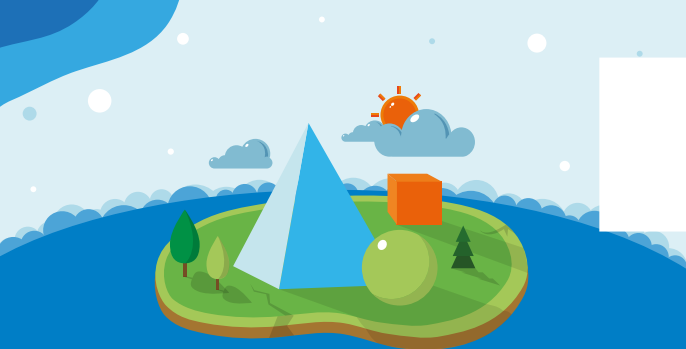
# ВУЛКАН

Режим «Вулкан» создает на Ваших глазах великолепное зрелище – пылающий вулкан с извергающейся лавой. За счет подсветки песка, при формировании горки возникает красочное подобие настоящего вулкана.

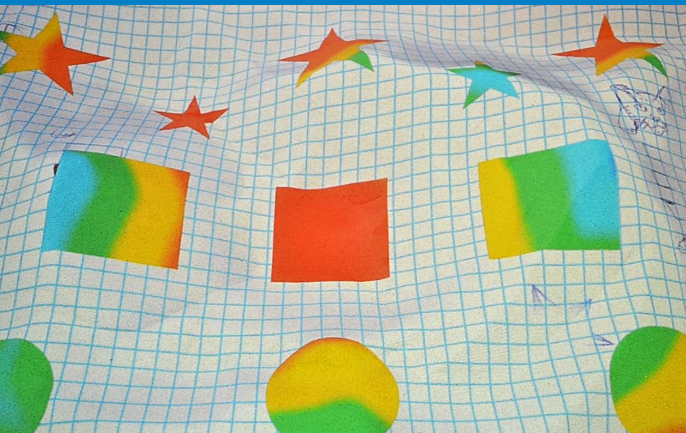
Режим разработан с целью расширения представления детей о природе. Погружаясь в особенности природных явлений, ребенок учится устанавливать простейшие связи между ними и открывает для себя тайны неизведанного.

Педагог может осветить любые темы, связанные с вулканами, устройством земной поверхности, взаимосвязью человека и природы. Здесь дети могут изучить поведение вулкана, увидеть раскаленную лаву, дымящийся кратер и земные разломы. Интерес к вулкану проявится у деток еще и потому, что они самостоятельно смогут его создавать и наблюдать за его действиями.





- ЗРИТЕЛЬНАЯ ПАМЯТЬ
- ФУНДАМЕНТАЛЬНЫЕ ОСНОВЫ ШКОЛЬНЫХ ЗНАНИЙ
- ЛОГИЧЕСКОЕ И РАЦИОНАЛЬНОЕ МЫШЛЕНИЕ
- ПРОСТРАНСТВЕННОЕ ВОСПРИЯТИЕ
- ВОООБРАЖЕНИЕ И ИНТУИЦИЯ



# ФОРМЫ И ЦВЕТА

Игра «**Формы и цвета**» учит детей различать геометрические фигуры, сравнивать их размеры, цвета, свойства, объединять фигуры по сходным характеристикам. На песочницу проецируются геометрические объекты различных размеров и цветов: прямоугольники, треугольники, круги, звезды.

В игре имеются четыре сцены с различными геометрическими фигурами. Малыш увидит не только плоскостные, но и создаст объемные фигуры. Дети знакомятся с основными цветами спектра, пробуют различать их по тону и насыщенности. Педагог имеет возможность проводить обучающие занятия по изучению названий цветов и их оттенков, делению цветов на хроматические и ахроматические.

Игра «Формы и цвета», безусловно, имеет обучающий характер, совершенствует глазомер ребенка, улучшает зрительную память и помогает задействовать моторику рук.



# ВОЗДУШНЫЕ ШАРЫ

Игра «**Воздушные шары**» создана не только для развлечения Ваших малышей. Она помогает детям стать более активными, успешно вливаться в командные соревнования и развивать в себе ряд жизненно необходимых качеств.

Цель игры – поймать и «лопнуть» летающие шарики, совпадающие по цвету с окрасом рамки по краям. Цвет рамки меняется по заданному интервалу. Рамка может приобретать красный, оранжевый, желтый, зеленый, голубой, синий и фиолетовый цвета. Благодаря быстрой смене цветов, малыши учатся оперативно переориентироваться и быстро переключать внимание с объекта на объект. Максимальное число шаров на сцене не может превышать четырнадцать штук.

В данном режиме прекрасно сочетаются процесс игры и обучения. А сама игра может приниматься как командный характер, так и проводиться с ребенком в индивидуальном режиме.

- СКОРОСТЬ РЕАКЦИИ
- ВНИМАТЕЛЬНОСТЬ
- КОММУНИКАЦИОННЫЕ СПОСОБНОСТИ
- ЗРИТЕЛЬНОЕ ВОСПРИЯТИЕ
- АКТИВНОСТЬ





- ИНТЕЛЛЕКТУАЛЬНЫЙ УРОВЕНЬ
- ВООБРАЖЕНИЕ
- ПРОСТРАНСТВЕННОЕ И ЛОГИЧЕСКОЕ МЫШЛЕНИЕ
- ЗРИТЕЛЬНОЕ ВОСПРИЯТИЕ
- ВНИМАНИЕ И НАБЛЮДАТЕЛЬНОСТЬ



# ДЕНЬ И НОЧЬ

Режим-игра «**День и ночь**» погружает малышей в таинства вращения Земли вокруг Солнца и позволяет изучить чудеса природы, связанные со сменой времени суток. У детей формируется понимание о небесных телах, их поведении и взаимодействии между собой.

С помощью данного режима педагог может открыть перед малышами космическое пространство и научить его базовым основам физики и астрономии в легкой, непринужденной форме. Дети могут самостоятельно формировать космические объекты из песка, слушая о них поучительные рассказы воспитателя.

Проекция дня и ночи отображается на песке либо поочередно (можно сфокусироваться на одном времени суток), либо одновременно. Так, режим позволяет воочию сравнивать два времени суток между собой. Красочная игра легко завоевывает внимание малыша, погружая его в познавательный процесс.



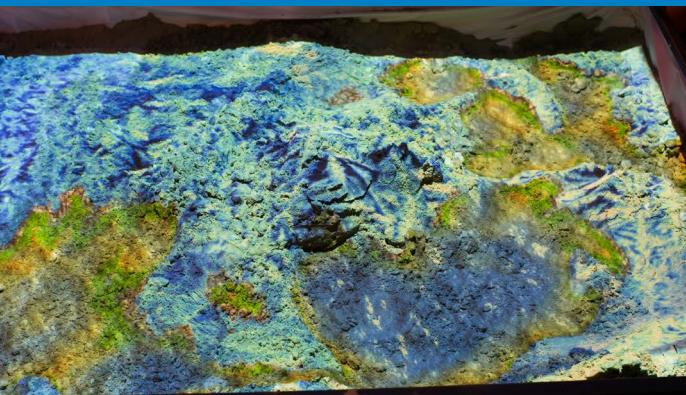
# ЛЕДНИКОВЫЙ ПЕРИОД

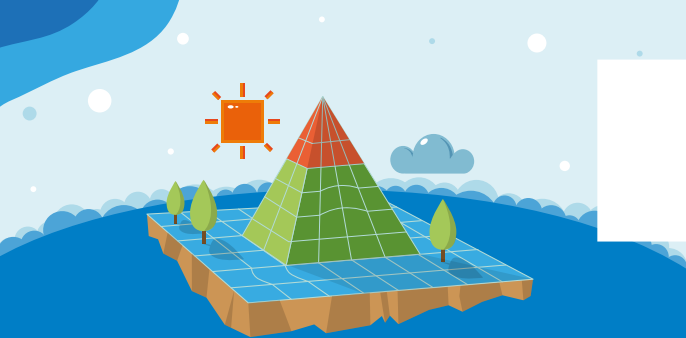


- СКОРОСТЬ РЕАКЦИИ
- АКТИВНОСТЬ И КОНЦЕНТРАЦИЯ ВНИМАНИЯ
- КОММУНИКАТИВНЫЕ НАВЫКИ
  - ЗРИТЕЛЬНОЕ ВОСПРИЯТИЕ
- КООРДИНАЦИЯ

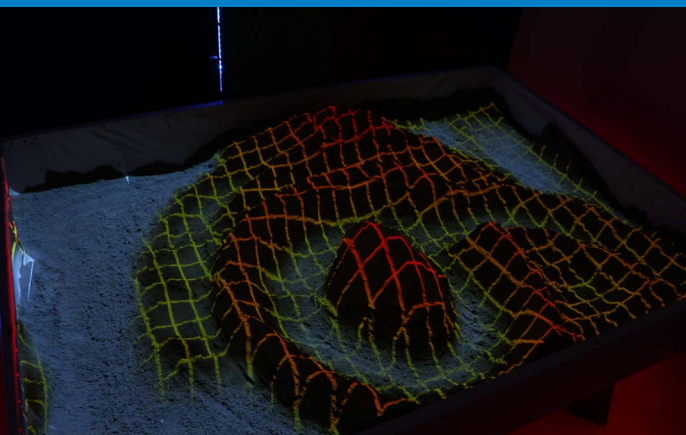
Режим наглядно демонстрирует наступление ледникового периода, сопровождая всё это звуками вьюги и постепенным изменением окраски рельефа. В познавательном режиме полноценно отображаются все природные изменения, происходящие при процессе глобального похолодания. На песок проецируется реалистичная текстура ледника. Через некоторое время наступает обратный процесс – ледники начинают оттаивать, природа пробуждается ото сна, появляется зелень, слышится весеннее пение птиц.

С помощью режима «Ледниковый период» детки узнают о всевозможных природных явлениях, связанных с похолоданием. Педагог может рассказать об исторических Ледниковых эпохах, о животных, которые жили до процесса оледенения и появились после глобального потепления, сравнить исторический климат с современным и выявить температурные различия, изучить хронологию эр и раскрыть тему ограниченности питьевой воды на планете.





- ЭСТЕТИЧЕСКОЕ ВОСПРИЯТИЕ
- СПОСОБНОСТЬ К БЫСТРОЙ РЕЛАКСАЦИИ
- ЗРИТЕЛЬНОЕ И ТАКТИЛЬНОЕ ВОСПРИЯТИЕ
- ТВОРЧЕСКОЕ МЫШЛЕНИЕ
- ФАНТАЗИЯ И ВООБРАЖЕНИЕ



# СЕТКА

На песочной поверхности отображается электронная сетка ярких оттенков, которая меняет цвет и размер сектора. Демонстрационный режим завораживает и увлекает. Глядя на пульсирующую сетку, появляется ощущение погружения в компьютерную игру или другую реальность.

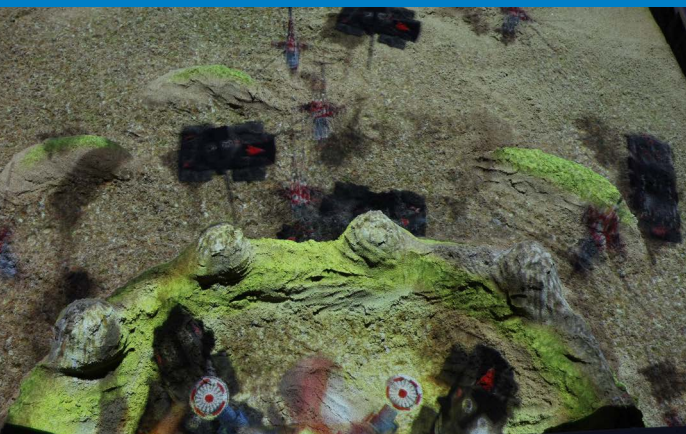
Режим «Сетка» можно использовать в качестве медитативного средства, с помощью которого ребенок может окунуться в собственные мысли, раскрыть в себе новые качества и таланты, получить яркие впечатления и наполниться позитивными эмоциями. Режим учитывает особенности рельефа песка, его возвышенные части окрашиваются в ярко-красный цвет.

Режим «Сетка» не несет четко утвержденной смысловой нагрузки. Педагог может проявить свободный полет фантазии и передать детям абсолютно любую информацию.





- СКОРОСТЬ РЕАКЦИИ
- АКТИВНОСТЬ И КОНЦЕНТРАЦИЯ ВНИМАНИЯ
- СТРАТЕГИЧЕСКОЕ МЫШЛЕНИЕ
- КООРДИНАЦИЯ
- ИНСТИНКТИВНАЯ МОТИВАЦИЯ



## ЗАЩИТА БАЗЫ

Игровой режим «Защита базы» включает в себя проекцию нескольких интерактивных персонажей, отображаемых на поверхности песка. Участники строят военную базу-укрепление, которую они должны защитить от наступающих врагов. Врагами являются проецируемые интерактивные герои. Спастись от агрессивного неприятеля Вы можете, уничтожая его войско резким движением руки, ударом ладони или броском горсти песка.

Если врагу всё же удастся Вас победить, и Ваша база полностью уничтожена, то выводится сообщение о проигрыше. После него следует перезапустить игру. Уровни рельефа в игре подсвечиваются, аналогично функционалу режима «Ландшафт». Красочный и энергичный режим дарит участникам драйв и адреналин, а также помогает развить реактивное и стратегическое мышление.







- УМСТВЕННЫЕ СПОСОБНОСТИ
- КОНЦЕНТРАЦИЯ ВНИМАНИЯ
- ЭСТЕТИЧЕСКИЕ НАВЫКИ
- ЛОГИЧЕСКОЕ МЫШЛЕНИЕ
- СОЗНАТЕЛЬНОСТЬ И ДОБРОТА



# САФАРИ

Столько таинств и опасностей хранит в себе загадочная саванна. Здесь за каждым деревом скрывается хищник, готовый в любой момент на Вас напасть. Но, вместе с тем, оглянитесь, сколько вокруг удивительного! На водопой приходят грациозные, экзотические животные. Кругом растут необычайные растения. Измените уровень воды одним движением руки, и Ваша цветущая саванна превратится в безжизненную пустыню с растрескавшейся землей. Еще одно движение, и пустыня вдруг становится причудливым островом, со всех сторон окруженным водой.

Колоритный режим «Сафари» позволяет ребенку знакомиться с различными природными зонами, обитающими там животными, наблюдать за их жизнью и познавать новый, не изведанный ранее мир.



# ДОЛИНА БАБОЧЕК

Вы видели когда-нибудь, чтобы злые монстры превращались в бабочек? Мы готовы поспорить, что такого Вы еще не встречали! Но, постойте, чтобы это чудо произошло, Вам нужно постараться поймать всех монстров-великанов! Фееричный режим не только развивает у малышей двигательную активность, но и дает возможность поверить им в добрую сказку.

Включив режим «Долина бабочек», детки могут посоревноваться друг с другом в ловле великанов или общими усилиями выпустить на свободу миллионы прекрасных бабочек. Убедитесь сами, что хрупкая детская рука способна раскрыть частичку прекрасного даже в сердцах угрюмых, зловещих чудовищ!

Режим погружает игроков в яркую графику и добрую атмосферу волшебства.

- ДВИГАТЕЛЬНАЯ АКТИВНОСТЬ

- СКОРОСТЬ РЕАКЦИИ

- КОМАНДНЫЙ ДУХ

- УВЕРЕННОСТЬ В СЕБЕ

- ЦЕЛЕУСТРЕМЛЕННОСТЬ





- ТВОРЧЕСКИЕ СПОСОБНОСТИ
- МЕЛКАЯ МОТОРИКА
  - ЛОГИКА
- НАВЫКИ НАБЛЮДЕНИЯ
- ПРОСТРАНСТВЕННОЕ МЫШЛЕНИЕ



# РАСКРАСКА

Пожалуй, среди нас не найдется того, кто в детстве не любил раскраски. Ведь процесс так захватывает, в особенности, когда ждешь, каким же будет финальный результат контурной картинки. В режиме "Раскраска" деткам будет не менее интересно!

Их задача - сформировать фигуры, обозначенные на песке пунктирным контуром. Контур каждого объекта ориентирован на определенную высоту. Ребенок должен вручную подобрать нужный уровень песка – досыпать или разгрести песочную горку. Контур подсвечивается нужным цветом, подсказывая, что именно нужно делать: красный – уровень высоты песка нужно понижать, синий – песок по контуру следует досыпать. Подсказки в этом режиме сопровождают повсюду, а как только заданный уровень будет достигнут, красочная картинка раскроется и оживет. Так что не удивляйтесь прогулке по песочнице с любимыми героями! Вас ждут только восторг и удовольствие!





- ПОЗНАВАТЕЛЬНОЕ МЫШЛЕНИЕ
- ЗРИТЕЛЬНОЕ ВОСПРИЯТИЕ
- ВООБРАЖЕНИЕ И ФАНТАЗИЯ
- ЛОГИКА
- ЭМОЦИОНАЛЬНАЯ УСТОЙЧИВОСТЬ



# ДИНОЗАВРЫ

Режим «**Динозавры**» - это яркая, познавательная экскурсия в доисторический мир гигантских ящеров и других огромных рептилий. Попав в реальность, существовавшую миллионы лет назад, детки наблюдают природу того времени и знакомятся с особенностями живых существ, населявших Землю когда-то давно. Польза этого режима заключается еще и в том, что дети здесь же, на песке, имеют возможность прочитать подробности про каждый вид динозавров – название особи, время и место проживания и прочие характерные особенности.

Таким образом, у ребенка, как у юного палеонтолога, создается четкое представление о тайнах жизни самых гигантских животных, обитавших когда-то на Земле. Режим невероятно полезен для уроков географии, биологии, истории, познания мира.





- КОНЦЕНТРАЦИЯ ВНИМАНИЯ
- СКОРОСТЬ РЕАКЦИИ
- ЛОВКОСТЬ
- ВООБРАЖЕНИЕ И ФАНТАЗИЯ
- ЧУВСТВО ОТВЕТСТВЕННОСТИ  
И СПОСОБНОСТЬ ЗАЩИЩАТЬ СЛАБЫХ



# АКУЛА

Режим «Акула» - это невероятное, захватывающее и очень опасное путешествие по подводному царству. Здесь Вы сможете найти останки затонувшего корабля, открыть для себя красоты экзотических растений, встретиться с множеством морских обитателей...Но, будьте осторожны! Опасность подстерегает Вас на каждом шагу! Как только Вы увидите красный цвет по краям резервуара, готовьтесь к встрече с опаснейшим хищником – тигровой акулой. Подводные обитатели в страхе бросаются врассыпную, и только самый смелый отважится прогнать огромную рыбу!

Нужно попасть ладонью по акуле 3 раза, после чего она покинет здешние места, а жители подводного царства останутся в безопасности. Режим учит ребенка быть внимательным, концентрироваться на мелочах, развивает у малыша ловкость и активную подвижность, а, кроме всего прочего, знакомит Вас с восхитительными пейзажами подводного мира.



